



**Blijvend  
Veilig**

# Contourennota

**Achtergrond en visie Blijvend Veilig**

**MEI 2020**

## Achtergrond en visie Blijvend Veilig

### Inleiding

In juni 2019 is Blijvend Veilig in de regio Amsterdam-Amstelland gestart. Blijvend Veilig is een samenwerking van Jeugdbescherming regio Amsterdam, de Blijf Groep, Veilig Thuis, Raad voor de Kinderbescherming, Samen Doen, William Schrikker Stichting. Samen met gemeenten in Amsterdam-Amstelland en de ministeries van J&V en VWS werken ze in Blijvend Veilig aan een gezamenlijke visie en werkprincipes voor de aanpak van veiligheid in gezinnen. Hiermee ontwikkelen zij een nieuwe werkwijze en een geïntegreerd werkproces, dat de ketenversplintering opheft.

Blijvend Veilig is één van de zes pilots in actielijn 5 “Jeugdigen beter beschermen als hun ontwikkeling gevaar loopt” van het landelijk Actieprogramma Zorg voor de Jeugd. Ook is Blijvend Veilig één van de negen projecten in het Transformatieplan Jeugdhulpregio Amsterdam-Amstelland.

Deze contourennota beschrijft wat Blijvend Veilig in de periode juni 2019 – maart 2020 heeft ontwikkeld, wat de achterliggende visie daarbij is en tot welke resultaten dat heeft geleid. Ook wordt beschreven hoe we verder willen gaan.

De ambitie van Blijvend Veilig is om blijvende veiligheid te realiseren voor gezinsleden/personen van 0 tot 100 jaar, die zich in een afhankelijkheidsrelatie tot elkaar verhouden. Blijvend Veilig is er voor die gezinnen en huishoudens, waar een veelheid aan factoren geleid hebben tot een grote mate van onveiligheid.

Blijvend Veilig richt zich op zowel gezinnen<sup>1</sup> als huishoudens. Een belangrijke factor bij onveiligheid in de huiselijke sfeer is de achterliggende problematiek van volwassenen. Psychische problematiek, huisvestingsproblemen, schulden, verslaving of echtscheiding zijn factoren die kunnen bijdragen aan spanningen, verwaarlozing, huiselijk geweld tussen volwassenen en kindermishandeling. Professionals in de jeugdzorg zijn getraind en ervaren in het bespreken van deze zaken met ouders. Deze expertise is ook goed inzetbaar in huishoudens zonder kinderen waar dezelfde zaken en gevolgen spelen.

Voor de leesbaarheid gebruiken we in dit document de term gezinnen.

### Werken vanuit de aard van het werk

Bij het werken aan veiligheid in gezinnen hebben de afgelopen decennia diverse stelselwijzigingen en interventies plaatsgevonden, met doelstellingen die steeds terugkomen: beter luisteren naar cliënten, versterken van preventief jeugdbeleid op lokaal niveau, op regionaal niveau meer samenhang creëren tussen specialistische jeugdhulpverleningen en jeugdbescherming, hulpverlening aan laten sluiten op de leefwereld van de gezinnen, verbeteren van de samenwerking met het onderwijs. Ook de invoering van de Jeugdwet in 2015 was op zulke uitgangspunten gestoeld. Toch

---

<sup>1</sup> Gezinnen zijn samenlevingsvormen met kinderen. Voor samenlevingsvormen zonder kinderen wordt de term huishoudens gebruikt.

laten onderzoeken zien dat dit ondanks alle inspanningen niet of beperkt wordt gerealiseerd<sup>2 3 4 5</sup>. De kamerbrief over het jeugdstelsel van maart 2020<sup>6</sup> benoemt drie belangrijke knelpunten:

1. De huidige jeugdzorgketen bestaat uit veel organisaties, die elk een stukje van het werk uitvoeren en niet goed op elkaar aansluiten. Als de ernst van de onveiligheid toeneemt, wordt het gezin doorgestuurd naar een volgende organisatie. Door overdrachten is vaak sprake van overlap in het werk, wat leidt tot dubbel werk en controle van elkaars werk. Daarbij is sprake visieverschillen tussen de organisaties en soms zijn er meerdere regievoerders in een gezin. Vanuit het perspectief van de gezinnen betekent dit dat zij meerdere keren hun verhaal moeten vertellen aan verschillende professionals. Dat belemmert het opbouwen van een vertrouwensband en draagt daarmee niet bij aan het realiseren van veiligheid.
2. Er is te weinig aandacht voor de achterliggende problematiek in gezinnen. Die problematiek vindt zijn oorsprong bij de ouders of op gezinsniveau, terwijl de jeugdzorg vooral gericht is op de problemen van de kinderen, waardoor de bron van de onveiligheid niet of onvoldoende wordt aangepakt.
3. Gezinnen, met name ouders, krijgen niet tijdig de juiste hulp, waardoor problemen zich gaan opstapelen en de situatie steeds erger wordt.

Er is in de diverse verbeterinterventies vooral ingezet op wetswijzigingen, op het ontwikkelen en gebruiken van protocollen, op stelselwijzigingen, op professionalisering en methodisch werken. Daarbij zijn sturingsmechanismen ingezet die met name gericht zijn op kwantitatieve parameters zoals aantallen en doorlooptijden. Er is relatief weinig aandacht geweest voor de *aard* van het werken aan veiligheid in gezinnen. Dat is het vertrekpunt van Blijvend Veilig.

Blijvend Veilig opbouwen vanuit de *aard* van het werken betekent beseffen dat het werken met gezinnen een *complexe* opdracht is.

#### **Theorie over complexiteit**

Dave Snowden bepleit om de wijze van besluitvorming en aansturing aan te passen aan de context waarin men zich bevindt<sup>7</sup>. Snowden maakt onderscheid tussen ingewikkelde systemen (gesloten, geordende systemen zoals machines) en complexe systemen (open, ongeordende systemen zoals levende natuur en mensen).

Complexe systemen zijn voortdurend in verandering is als gevolg van de interactie van actoren in het systeem. De samenhang tussen actoren in complexe systemen is niet strak, geordend en stabiel, omdat alle actoren met elkaar in verbinding staan en in meer of mindere mate invloed hebben op elkaar. Bovendien kunnen die verbindingen door externe omstandigheden veranderen. Complexe systemen kennen daarom geen lineaire verbanden tussen oorzaak en gevolg.

In ingewikkelde systemen (bv. een vliegtuig) bestaat zo'n lineair verband wel. Als bekend is welke actie het probleem verhelpt, zal dit de volgende keer of bij een vergelijkbare machine ook gelden. In een complexe context zijn die vaste procedures er niet.

Complexe systemen zijn echter ook niet compleet willekeurig en chaotisch. De actoren beïnvloeden elkaar en daarmee ook voortdurend de onderlinge samenhang, maar ondanks al die beweging, zijn er wel patronen in het systeem te ontdekken. Patronen kunnen eenmalig zijn of steeds weer terugkeren. Patronen kunnen heel kort of juist eeuwen duren. Patronen werken op elkaar in en

<sup>2</sup> NJi. De Geschiedenis van het jeugdstelsel. Geraadpleegd via: <https://www.nji.nl/nl/Wet-en-regelgeving/De-geschiedenis-van-het-jeugdstelsel>

<sup>3</sup> Augeo Foundation en Verwey-Jonker Instituut. Werkt de aanpak van kindermishandeling en partnergeweld? November 2018

<sup>4</sup> IGJ en IJenV. Signalement Kwetsbare kinderen onvoldoende beschermd – november 2019.

<sup>5</sup> VNG Expertiseteam Reikwijdte Jeugdhulpplicht. De kracht van wijd reiken – maart 2020.

<sup>6</sup> Kamerbrief De Jonge en Dekker. Perspectief voor de jeugd. 20 maart 2020

<sup>7</sup> Kurtz and Snowden. The new Dynamics of strategy: sense-making in a complex and complicated world. 2003

worden door externe gebeurtenissen beïnvloed. De actoren in het systeem veranderen zelf ook en dat is weer van invloed op de patronen en daarmee op het systeem.

De hypothese is dat een transformatie pas te realiseren is als op alle niveaus (primair proces, organisatie en ketensamenwerking en toezicht) de verandering is opgebouwd vanuit de *aard* van het *werken* met gezinnen aan veiligheid. Met als uitgangspunten dat:

- De situatie in elk gezin uniek en complex is,
- Elke medewerker in de diversiteit van gezinnen steeds op zoek is datgene te doen wat voor elk specifiek gezin nodig is,
- Op organisatieniveau elke medewerker gefaciliteerd wordt door gestructureerde reflectie op het eigen handelen, waarbij zoveel mogelijk perspectieven beschikbaar zijn,
- In de (keten)samenwerking gezamenlijke reflectie over betekenisvolle metingen, afspraken over duurzame samenwerking en financiën<sup>8</sup> een plaats moet krijgen.

In Blijvend Veilig wordt deze hypothese in de praktijk getoetst door met medewerkers van zes organisaties in één team het werk te doen en zo samen te leren en te experimenteren, waarbij de vraag steeds is:

Als we een gezin in één keer goed willen helpen, geen dubbel werk willen doen, de achterliggende problematiek willen aanpakken, geen wachtlijsten willen hebben, en meteen de juiste zorg willen inzetten, waar lopen we dan tegenaan en hoe gaan we dat stap voor stap verbeteren?

### Effectief handelen in een complexe omgeving

Werken in complexiteit vraagt om richting (bedoeling) en inrichtingsprincipes, die in alle onzekerheid een raamwerk bieden dat de professionals aanzet om tot de juiste actie te kunnen komen.

Een bedoeling is een stip op de horizon, een streven, een ambitie: een leidraad die richting geeft aan alle activiteiten van iedereen binnen Blijvend Veilig.

Inrichtingsprincipes zijn een soort richtlijnen of "mogelijk makende regels". Ze geven samen met de bedoeling richting aan het werk, maar zijn abstract genoeg om in elke individuele casus anders te worden ingevuld. Inrichtingsprincipes zijn er op twee niveaus:

1. handelingsprincipes: op het niveau van werken in gezinnen: hoe help je veiligheid in gezinnen te realiseren?
2. organisatie-inrichtingsprincipes: op het niveau van het organiseren van het werk: hoe faciliteer je de medewerkers om het goede te doen?

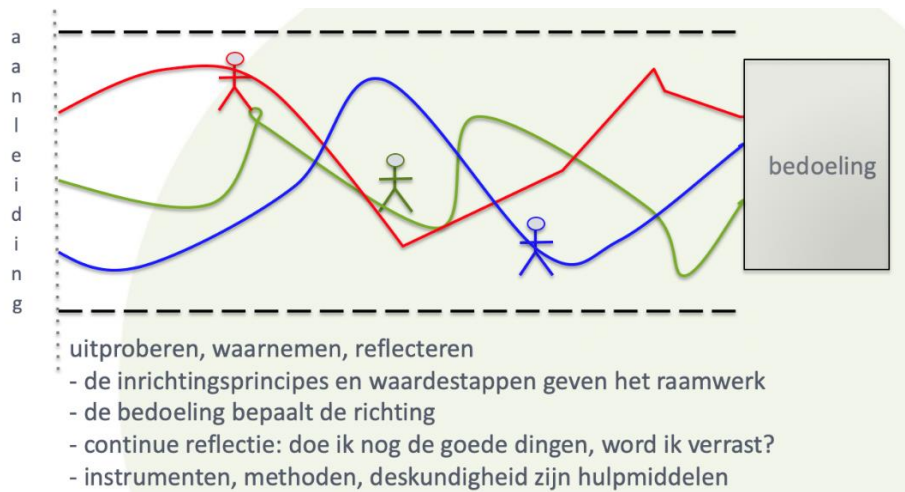
Als de bedoeling 'ieder Gezinslid Blijvend Veilig' is, dan is de vraag hoe dat te realiseren: wat heeft een gezin nodig om veiligheid te realiseren voor alle leden? Alle volgende vragen zijn daarvan afgeleid: wat heeft de professional aan ondersteuning, middelen, vaardigheden en kennis nodig om veiligheid in de gezinnen te realiseren? Welke interne organisatie faciliteert dat professionals hun werk optimaal kunnen doen? Wat hebben leidinggevenden nodig om hun professionals te kunnen faciliteren? Wat hebben bestuurders van hun omgeving zoals opdrachtgevers, gemeenten, inspectie nodig?

De bedoeling geeft de richting aan waarin een organisatie zich wil ontwikkelen: wat wil een organisatie zo goed mogelijk (gaan) doen? Het werken naar een bedoeling is niet hetzelfde als het werken naar resultaten (via plannen, procedures en protocollen). Bij het werken naar een bedoeling gaat het erom, de complexe werkelijkheid NIET te versimpelen tot enkele meetbare factoren. Bij het werken volgens een plan, procedure of protocol zijn onverwachte gebeurtenissen en uitzonderingen lastig, omdat ze het nodig maken om van het plan af te wijken. Bij het werken naar een bedoeling zijn onverwachte gebeurtenissen en uitzonderingen vanzelfsprekend. Die horen bij de complexiteit,

---

<sup>8</sup> IGJ en IJenV. Signalement Kwetsbare kinderen onvoldoende beschermd – november 2019.

en dagen steeds weer uit om te onderzoeken wat in dit specifieke geval de beste (effectieve) stap is die gezet kan worden. Er zijn geen vaste recepten voor het handelen, maar er is sprake van uitproberen, reflecteren op wat er gebeurt en bijstellen waar nodig. In een complexe context is de professional geen reparateur die een defect oplost, maar een begeleider die de ontwikkeling beïnvloedt door het goede te stimuleren en het slechte te dempen en zo stap voor stap steeds dichterbij de bedoeling komt.



### Gebruik van kennis in een complexe omgeving

Ook in een complexe context maakt de professional gebruik van alle kennis die inmiddels is verworven over (on)veiligheid in gezinnen. Wetenschappelijke kennis helpt bij het werken aan veiligheid in gezinnen. Kennis helpt het onvoorspelbare te reduceren. Ieder mens, en zeker een organisatie van mensen, heeft een zekere mate van voorspelbaarheid en stabiliteit nodig om te kunnen functioneren. In een complexe context proberen we daarom steeds de opgedane kennis en ontwikkelde methoden zo effectief mogelijk in te zetten in vergelijkbare situaties.

Kennis geeft in het complexe domein echter nooit 100% zekerheid. Anders gezegd: een gezin valt binnen de huidige wetenschappelijke stand van zaken of is er juist een uitzondering op. Dat betekent dat een professional altijd opmerkzaam dient te zijn op wat zich voordoet bij gezinnen, en nog meer opmerkzaam op zichzelf. Heeft de professional zichzelf als instrument juist ingezet? Deze pendelbeweging tussen het onderzoeken en experimenteren in de complexe context en het toepassen en stabiliseren daarvan in de ingewikkelde context wordt de exploratie-exploitatie-cyclus genoemd.

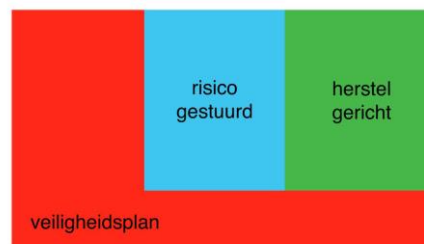
Blijvend Veilig maakt gebruik van (wetenschappelijke) kennis van wat werkt. Er zijn diverse werkwijzen voor het aanpakken van (on)veiligheid ontwikkeld. Blijvend Veilig werkt aan een methodiekdocument waarin de uitgangspunten, kaders, werkwijzen, instrumenten en methoden worden beschreven die door Blijvend Veilig worden gebruikt.

Blijvend Veilig kiest voor het werken aan veiligheidsonderwerpen voor de Top-3 methodiek van Civil Care<sup>9</sup>. Het Blijvend Veilig-team is getraind in het werken met deze methodiek. De Top-3 methodiek geeft aan in welke volgorde aan welke inhoudelijke onveiligheidsaspecten gewerkt moet worden:

- Fase directe veiligheid: het geweld stoppen en slachtoffers beschermen,
- Fase risico gestuurd werken: werken aan stabiele veiligheid door onderliggende factoren die de onveiligheid in stand houden aan te pakken,

<sup>9</sup> L. Vögtlander & S. van Arum. Eerst Samenwerken voor veiligheid, dan samenwerken voor risico gestuurde zorg. 2016

- Fase herstelgericht werken: verwerken van geweldservaringen en bevorderen van persoonlijke ontwikkeling van de individuele gezinsleden



### Inzet van de medewerker

Het werken met de Top-3 methodiek geeft kaderstellend een frame, maar geeft geen houvast in hoe een medewerker dat doet. In deze paragraaf gaan we dieper in op deze 'hoe-vraag' en wat de huidige stand van zaken is in de ontwikkeling daarvan binnen Blijvend Veilig.

Een belangrijke werkzame factor is hoe de Blijvend Veilig medewerker de veiligheid met het gezin gaat bespreken. Hoe kan een individuele medewerker zichzelf het best als instrument in contact met het gezin inzetten? Dat is elke keer weer de grootste uitdaging, en het is belangrijk dat hier continue reflectie in het team op plaatsvindt.

Als er, in plaats van zes organisaties achter elkaar, nu maar één keer een (duo van) professional(s) in het gezin werkt, dan rust er een nog grotere verantwoordelijkheid op de Blijvend Veilig medewerker (èn op de Blijvend Veilig organisatie) om het meteen goed te doen. In algemene zin is wat een professional kan bereiken mede afhankelijk van zijn of haar attitude, waarbij samenwerking met het gezin voorop staat. Hoe minder dwangmaatregelen, hoe beter.

Blijvend Veilig biedt een contextuele systeemgerichte benadering waarin de verschillende gezinsleden ook aandacht krijgen voor hun individuele problemen. De houding van de medewerker is niet veroordelend. Op vele fronten is de Blijvend Veilig medewerker actief, bijvoorbeeld:

- Motiveren van gezinsleden om aan veiligheid en risico's te werken;
- Bevorderen van probleemoplossend gedrag;
- Bevorderen van assertiviteit en sociale vaardigheden;
- Bevorderen van het onderling communiceren van het gezinssysteem;
- Aanzetten van mensen tot meer zelfcontrole;
- Helpen gedrag anders te begrijpen;
- Zicht krijgen op patronen die ten grondslag liggen aan de onveiligheid en deze doorbreken.
- Negativiteit verminderen;
- Beïnvloeden van de gezinsdynamiek.

De medewerker werkt samen met het gezin en doet dit door het gezin hoop op verandering te bieden, middels psycho-educatie uit te leggen waar problemen vandaan kunnen komen, gedrag anders en positief te begrijpen, vertrouwen uit te stralen en het laten ervaren van verandering. Timing is daarbij van groot belang.

Kortom, de medewerker zet zich in voor een positief contact met het gezin, zodat de relatie en het vertrouwen kunnen groeien en meer concrete informatie gedeeld kan worden. Daardoor ontstaat er meer zicht op de directe en langdurige onveiligheid en kan samen met het gezin effectiever gehandeld worden.

Bovenstaande beschrijving van de houding van de medewerker beantwoordt nog steeds niet volledig de dagelijkse vraag: hoe kan ik mijzelf als instrument inzetten en het beste doen in dit gezin?

Het faciliteren van de medewerkers bij het beantwoorden van deze vraag moet georganiseerd worden. Door met elkaar samen te werken verbreedt iedere medewerker de eigen blik. De Blijvend Veilig medewerkers werken in koppels van twee in gezinnen. De intensiteit kan per fase verschillen. Dit is een eerste manier om het solitair handelen te ondersteunen. Er is echter ook een "toolbox" nodig om op een gestructureerde manier het professioneel handelen verder bespreekbaar te maken. Daarom is het organiseren van gestructureerde reflectie belangrijk. Reflectie waar deskundigheid over al die verschillende factoren die bij (on)veiligheid van belang zijn ingevlogen kan worden. Maar nog belangrijker: reflectie, waar professionals in vertrouwen en in veiligheid hun eigen handelen kunnen bespreken. Daar zijn verschillende rollen in de reflectie voor nodig.

De complexiteitstheorie geeft aan dat niemand in zijn eentje in staat is om zicht te hebben op het totaal van factoren en dynamiek in een gezinssysteem. Een vollediger beeld van wat er in een gezin gebeurt, is te realiseren door de perspectieven van collega's op te vragen in de casuïstiek overleggen. Op deze manier leren medewerkers tegelijkertijd van elkaar en ook over de verschillende aanpakken van de zes organisaties. Het is daarom van belang dat medewerkers in teams in de reflectiestand komen om

- Zo open mogelijk van elkaars perspectieven te kunnen leren;
- Bereid te zijn naast het kind, naast het gezin te gaan staan, denk aan meervoudige partijdigheid; zonder oordeel;
- Zich af te vragen hoe ze met gezinnen het gesprek aangaan, hoe ze zicht op de (on)veiligheden in het gezin krijgen, hoe ze zicht krijgen op de onderliggende problematieken en patronen en deze bespreekbaar maken met gezinssystemen;
- Zicht te houden op de mate van veiligheid en zich normstellend blijven verbinden.
- Zicht te krijgen op hun eigen handelen.

Opmerkingen als 'ik weet het niet', 'ik voel me onzeker', 'ik weet niet wat ik moet/kan/mag doen' zijn waardevolle startpunten om met elkaar te reflecteren.

Het team is de plek is waar de professionals hun vertrouwde basis vinden, waar ze hun eigen twijfels en vragen kunnen delen. Het team heeft dus een essentiële functie in een lerende organisatie. Dat betekent dat teamfunctioneren veel aandacht moet krijgen. In die zin is hoe de medewerkers in het team met elkaar omgaan en samenwerken, een parallel proces met het werk in de gezinssystemen. Om in teams open en eerlijk te kunnen reflecteren, zal het soms nodig zijn om de factoren, patronen, en (gebrek aan) verbindingen in een team bespreekbaar te maken. Een medewerker kan pas toegeven dat hij zich onzeker voelt, dingen niet weet of moeilijk vindt en hulp van zijn collega's accepteren als er geen (onuitgesproken) blokkades, meningen en (voor)oordelen zijn. Dat geldt natuurlijk ook voor het kunnen helpen zonder oordeel, van collega's.

Hiermee is een begin gemaakt in het eerste Blijvend Veilig team, en dit is het proces dat de meeste tijd kost: dit is leren doen, oude overtuigingen afleggen en nieuw gedrag aanleren.

De ervaring leert dat het faciliteren van gestructureerde reflectie in casuïstiekbesprekingen stap voor stap het collectief en iedereen in het collectief naar een hoger niveau van functioneren zal brengen.

Een leeromgeving bouwen is iets van de hele organisatie: er wordt ook gekeken hoe staf- en facilitaire diensten en management kunnen bijdragen aan het veiligstellen van gezinnen door net zo in de leerstand te komen. Onderstaande leidende principes gelden dan ook niet alleen voor de professionals die met de gezinnen werken, maar voor alle medewerkers die bij Blijvend Veilig betrokken zijn, van administratieve kracht tot bestuurder.

## Leidende principes:

Bij Blijvend Veilig werken we steeds volgens drie leidende principes. Die gelden voor iedereen; cliënten, professionals en bestuurders. Zó doen we het Blijvend Veilig.

### **Oprechte compassie**

Bij elk contact zetten wij ons in om dit met compassie te doen. Door goed te luisteren, ons in te leven in de ander, nieuwsgierig te zijn en geduld te hebben. Wij geloven dat een compassievolle houding essentieel is voor goede verbinding. Dan kunnen we aansluiten bij wat de ander echt nodig heeft. *'Er echt zijn voor een ander. Wie dat ook is.'*

### **Duidelijk**

Vanuit een duidelijk kader werken we samen aan heldere doelen om veiligheid te realiseren. Daar zijn we vasthoudend in, want veiligheid is de norm. We 'houden vast' zo lang het nodig is en kijken naar onderliggende patronen en problemen. Zo komen we tot inzicht wat er moet gebeuren om blijvende verandering te realiseren. *'We laten niet los.'*

### **Reflectie & aandacht**

Wij geloven dat reflectie de kwaliteit van zorg verbetert. Vanuit een zelfkritische houding kijken we naar ons eigen gedrag en stellen we ons de vraag 'draagt het bij aan de bedoeling van ons werk?'. We creëren de ruimte om regelmatig met elkaar dilemma's te bespreken en te verdiepen. Zo benutten we de aanwezige brede kennis en kunde op het gebied van veiligheid. *'Stilstaan bij je handelen is vooruitgang.'*

## Concrete ervaringen met Blijvend Veilig gezinnen

### Gezinnen van Blijvend Veilig vanaf eind september 2019 tot maart 2020

Het Blijvend Veilig team heeft tot maart 2020 met 25 gezinnen/huishoudens gewerkt. Het gaat om 20 gezinnen met kinderen en vijf huishoudens zonder kinderen.

Blijvend Veilig heeft gezinnen bij Veilig Thuis opgehaald om zo gezinnen te krijgen die niet een hele geschiedenis in het stelsel achter de rug hebben. Bij Veilig Thuis zijn 23 gezinnen opgehaald.

Om ook het raadswerk binnen het Blijvend Veilig team te krijgen, zijn twee gezinnen bij de Raad voor de Kinderbescherming opgehaald.

Blijvend Veilig heeft inmiddels het werk met 9 gezinnen afgesloten.

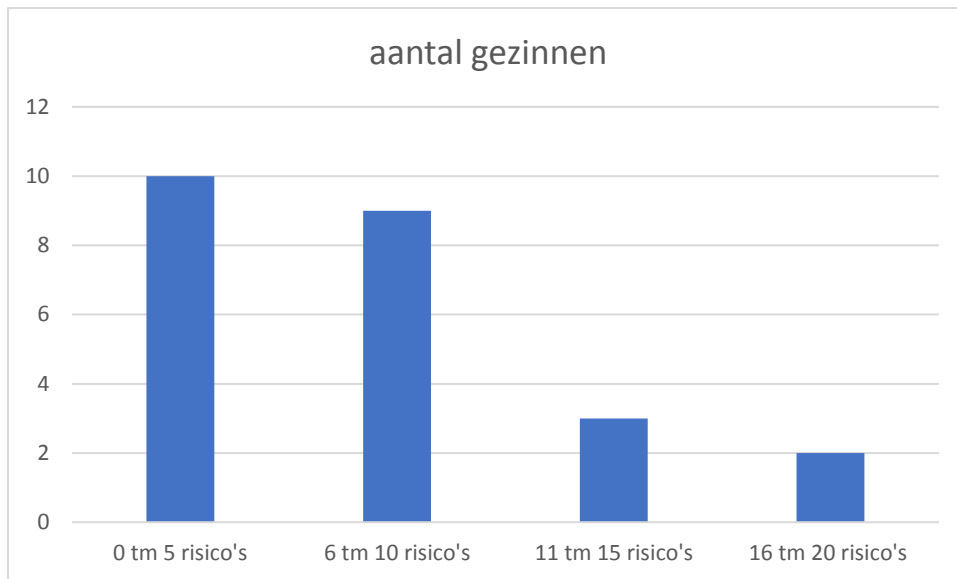
### Risico-aspecten

25 gezinnen is nog niet veel. Om toch een beeld te geven van de problematiek waar gezinnen mee worstelen, volgt hieronder een overzicht van de van de risico-aspecten per gezin en van de meest voorkomende risico-aspecten.

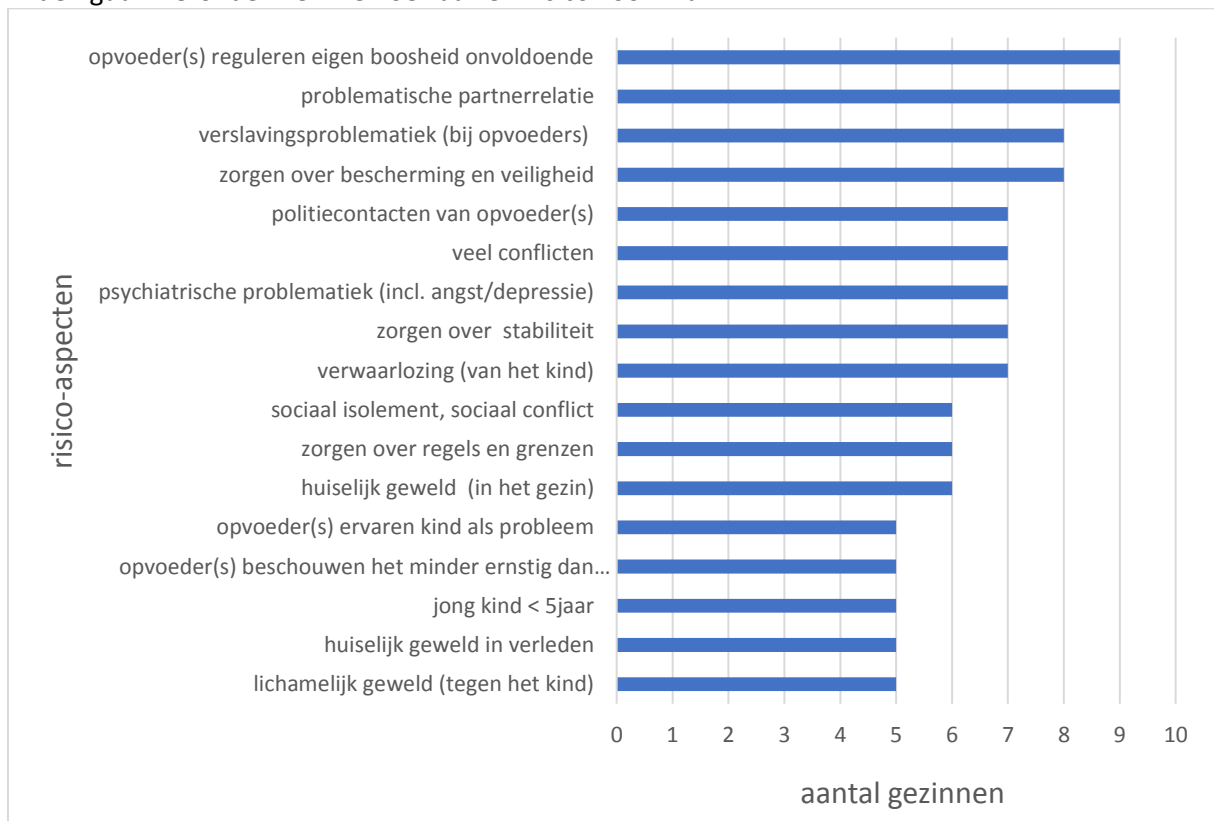
Bij de huishoudens zonder kinderen zijn onveiligheid in de vorm van sociaal isolement en verslavingsproblematiek de belangrijkste thema's.

Het Blijvend Veilig team gebruikt voor gezinnen met kinderen een risico-inventarisatie instrument met in totaal 26 risico-aspecten. Blijvend Veilig heeft 23 gezinnen met kinderen geholpen. Het aantal risico's dat bij de gezinnen voorkwam is weergegeven in onderstaande figuur:





In de figuur hieronder zien we hoe vaak elk risico voorkwam:



### Traject Blijvend Veilig afgerond

Van de 25 gezinnen zijn negen afgerond:

- Twee huishoudens zonder kinderen konden na de interventie van Blijvend Veilig zelf verder,
- Eén gezin met kind, kon nadat BV de vader geholpen heeft zich actiever in te zetten, zelf verder,
- Eén volwassene is overgedragen aan bemoeizorg (outreachinge zorg voor personen die zorgmijdtend zijn),
- Eén gezin kon terug naar het wijkteam waarmee ze daarvoor hadden gewerkt,
- Eén gezin is gevlucht naar het buitenland,

- Bij drie gezinnen bleek dat Blijvend Veilig na onderzoek de bemoeienis met het gezin kon afsluiten omdat er geen sprake was van huiselijk geweld of kindermishandeling.

### Kinderbeschermingsmaatregelen

Bij drie gezinnen waar Blijvend Veilig mee heeft gewerkt, is de inschatting dat in de 'oude situatie' zou zijn opgeschaald naar het gedwongen kader door het aanvragen van een kinderschermingsmaatregel. Door zorgvuldige en vasthoudende aandacht van Blijvend Veilig is het vooralsnog in geen van deze drie gevallen tot een maatregel gekomen.

Omdat Blijvend Veilig in haar aanpak graag ook het 'raadswerk' wil betrekken, zijn twee gezinnen bij de RvdK 'opgehaald'. Blijvend Veilig heeft hier het onderzoek gedaan, dat anders door de RvdK zou zijn uitgevoerd. De Raad heeft het onderzoek alleen getoetst. In één geval heeft het onderzoek geleid tot een verzoek om maatregel, die de rechter in maart heeft toegekend. In het andere geval heeft de inzet van Blijvend Veilig er aan bijgedragen dat er in het vrijwillig kader verder gewerkt kon worden.

### Samenwerking met andere zorgverleners

Blijvend Veilig heeft in veel gevallen andere zorgverleners betrokken bij de gezinnen. Er is nauw samengewerkt met de huisarts en met de wijkteams. In de gezinnen waar de bemoeienis van Blijvend Veilig is afgesloten, neemt de huisarts of het wijkteam de rol op zich om in contact te blijven met het gezin en de risicofactoren te monitoren.

Andere instanties die zijn betrokken:

- Crisisbed/spoedhulp
- School (3x)
- Cupido (seksueel overschrijdend gedrag) (2x)
- Verslavingszorg (2x)
- Blijf Groep (1x)
- MST (multi-system therapy) (1x)
- Begeleid Wonen (1x).
- Gemeentelijke diensten (doorbraakteam)

## Resultaten en voorzichtige conclusie

### Hoe Blijvend Veilig de knelpunten in de jeugdzorgketen aanpakt

De reden voor het ontwikkelen van Blijvend Veilig is de noodzaak om betere bescherming te bieden aan kinderen en andere gezinsleden in onveilige situaties. Uit eerdere rapporten en onderzoeken springen drie knelpunten in de jeugdzorgketen eruit:

- Professionals van verschillende organisaties werken te veel door elkaar heen in een gezin
- De onderliggende problematiek wordt niet voldoende aangepakt,
- Gezinnen ontvangen niet op de juiste tijd de juiste hulp.

Aan de hand van deze drie aspecten geven we een beschrijving waar Blijvend Veilig tot nog toe is uitgekomen.

### **Door elkaar heen werken: niet meer met gezinnen schuiven**

Gezinnen zijn opgehaald bij VT. Blijvend Veilig medewerkers hebben al het werk gedaan vanaf Veilig Thuis onderzoek tot en met het raadswerk. In de bestaande 'oude' keten zouden Veilig Thuis, het wijkteam, de vrouwenopvang, de preventieve jeugdbescherming, en de RvdK - zes organisaties - achter elkaar gewerkt hebben. Met Blijvend Veilig heeft het gezin slechts met één koppel van twee

medewerkers te maken gehad, zonder dat er informatieverlies is opgetreden. Het gezin heeft het hele proces met dezelfde professionals doorlopen.

De Blijvend Veilig medewerker startte met het onderzoek en werkte aan diverse aspecten van de directe veiligheid. Als de frequentie en ernst van de onveiligheid veranderde, wat in de oude manier van werken meestal voor een overdracht zorgde, is dat in multidisciplinaire overleggen besproken. De Blijvend Veilig medewerker die al met het gezin werkte, ging gewoon door.

### **Niet alleen regievoeren, ook hulpverleners**

Medewerkers doen veel aan psycho-educatie, door uitleg te geven over wat opvoedgedrag voor kinderen kan betekenen. Dat helpt ouders om bij een volgend conflict voor ander gedrag te kiezen (bv. niet slaan maar praten; bij eigen boosheid een time-out nemen)

Een terugkomende discussie in het team is tot hoever de medewerker zelf met het gezin aan de slag gaat, of dat het beter is gespecialiseerde zorg in te schakelen. De discussie is gaande en nog niet uitgekristalliseerd in heldere aanwijzingen wanneer wel of niet gespecialiseerde zorg wordt ingezet.

In één gezin waar Blijvend Veilig al betrokken was en een crisissituatie ontstond, hebben de Blijvend Veilig medewerkers het gezin intensief begeleid, wat mogelijk een langdurige of perspectief biedende uithuisplaatsing heeft voorkomen. In hoeverre Blijvend Veilig dat in alle gevallen dat zelf moet oppakken, of dat spoedhulp moeten worden ingezet, is nog onderwerp van gesprek.

### **Onderliggende problematiek**

In de experimenteerfase is het gelukt om een goede start te maken met het integreren van de verschillende uitgangspunten, werkwijzen en kaders van de betrokken moederorganisaties tot een nieuwe aanpak. In de werkwijze zijn de directe veiligheid, de risico's, en het herstel centraal komen te staan. Daarbij is de diversiteit van de achtergronden van de medewerkers een voordeel om te komen tot een volledig beeld en aanpak van directe en stabiele onveiligheid.

In de Top-3 methodiek komt het werken aan onderliggende problematiek in de fase risico gestuurde zorg. Het inventariseren van veiligheid en van risico's dwingt de medewerker om de veiligheid op de korte termijn en op de langere termijn te onderscheiden. Daar waar de ene medewerker moeite heeft met het herkennen van een onveilige gebeurtenis, heeft de ander de neiging om de risico's te onderschatten. Juist door beide te doen, dwingen de medewerkers zichzelf om scherp te formuleren waaraan met de gezinnen moet worden gewerkt in geval van onveilige situaties en de onderliggende problematiek.

Blijvend Veilig medewerkers hebben de focus op veiligheid op de korte en de langere termijn. Het gezinsleven is echter meer dan alleen onveilig gedrag. Dat betekent dat medewerkers ook in gesprek gaan over praktische en sociaaleconomische omstandigheden van een gezin, en daar acties op uitzetten om de veiligheid te vergroten. Samen met lokale teams helpen ze het gezin bij het realiseren van bestaanszekerheid.

### **Gezin is op tijd aangekomen bij de juiste hulp**

Blijvend Veilig medewerkers maken dankbaar gebruik van het pilot karakter van hun werk. Na uitleg van Blijvend Veilig krijgen ze vaak de samenwerking met gespecialiseerde zorg goed op gang. De pilot is een bijzondere situatie die bij velen extra aandacht krijgt en daarom is men eerder geneigd om een uitzondering te maken en af te wijken van hun eigen (strengere) regels.

*Zo is bijvoorbeeld voor een jongen van 13 jaar in samenwerking met de gespecialiseerde zorg snel een plek in een gezinshuis gevonden, in plaats van noodbed naar crisisbed naar tijdelijk pleeggezin te moeten. Voor een 15-jarig meisje, dat heel graag haar schoolcarrière wilde voortzetten is midden in*

*het schoolseizoen een school gevonden en ook een beschermd wonen plek. In overleg met een uitkeringsinstantie kon een ouder langer in het buitenland verblijven dan de toegestane periode, omdat dit in het kader van de veiligheid van de gezinsleden nodig was. Een specialistische zorgaanbieder heeft meegedacht in mogelijkheden. Vanwege financiële moeilijkheden heeft de zorgaanbieder wijzigingen in prioriteiten aangebracht en is de zorg vanwege de urgentie voor het gezin toch gestart.*

Allemaal voorbeelden van samenwerkingen met allerlei instanties, die concreet de gezinnen hebben kunnen helpen.

### **Voorzichtige conclusie**

Op basis van het werk in de eerste 25 gezinnen is de eerste voorzichtige conclusie worden getrokken, dat Blijvend Veilig erin lijkt te slagen om op alle drie genoemde knelpunten verandering te bereiken. Alle gezinnen hebben met één duo te maken gehad, er is structurele aandacht voor achterliggende problematiek, en mensen zijn eerder geholpen. Natuurlijk gaat het om een te beperkt aantal gezinnen om definitieve conclusies te kunnen trekken, maar de resultaten tot dusverre zijn aanleiding om door te gaan met Blijvend Veilig.

## Vraagstukken

Blijvend Veilig zit nog midden in de pilotfase. Er zijn nog geen gezinnen die tot en met de herstelgerichte fase zijn behandeld. Het team heeft nog lang niet aan voldoende aspecten van (on)veiligheid met gezinnen gewerkt. Hieronder schetsen we de belangrijke vraagstukken die nog verdere uitwerking behoeven.

### Wettelijke vraagstukken

Wettelijke vraagstukken zijn:

- Wie moet de toetsing doen bij het aanvragen van een kindbeschermsmaatregel?
- Kan een BV-medewerker ook een kindbeschermsmaatregel uitvoeren?
- Mag de BV-medewerker bij uitvoering van een kindbeschermsmaatregel ook hulpverleners?
- Moet een BV-medewerker bij een melding opgehaald bij VT, in de eerste fase van directe veiligheid altijd komen tot een conclusie over wel/niet kindermishandeling en/of huiselijk geweld?
- Welke bevoegdheden zijn nog meer wenselijk / nodig om tot blijvende veiligheid te komen?

### **Alleen RvdK mag toetsen**

De overgang naar het raadswerk heeft extra aandacht gekregen. Er zijn gezinnen bij de RvdK opgehaald om in de praktijk uit te zoeken waar BV-medewerkers tegenaan zouden lopen. De onafhankelijkheid van de RvdK bij een eventueel verzoek van een kindbeschermsmaatregel is geconcretiseerd:

- Dat het belangrijk voor ouders is om zich goed gehoord te voelen en
- Dat eventuele tunnelvisie van een medewerker of van een team opgemerkt en doorbroken moet worden.

In januari 2020 heeft de landelijke directie van de RvdK bepaald dat een RvdK-medewerker de onafhankelijke toets uit moet voeren; dat heeft geleid tot aanpassingen en extra overleggen onderling als ook met niet aan Blijvend Veilig verbonden medewerkers van de RvdK. De experimenteerruimte is door deze beslissing ingeperkt – er zouden meer manieren denkbaar zijn hoe je kunt organiseren dat ouders zich gehoord voelen en dat tunnelvisie wordt opgemerkt en doorbroken.

Blijvend Veilig werkt nu aan het optimaliseren van de samenwerking met de RvdK. Als Blijvend Veilig kan zorgen voor geaccordeerde, recente en actuele informatie, dan hoeft de RvdK niet opnieuw onderzoek te doen. De RvdK kan het dan houden bij een marginale toetsing van de rapportage en een gesprek met betrokkenen. In het BV-team neemt de RvdK-medewerker nu mondeling de positie van tegendenker in. Als een vraag richting de RvdK gaat, zoals in één gezin het geval is, dan stelt De RvdK medewerker de vragen die anders in het onderzoek aan bod zouden komen.

### **Alleen GI mag een maatregel uitvoeren**

Alleen een gecertificeerde instelling mag volgens de wet een maatregel uitvoeren. Dat schuurt met de aanpak van Blijvend Veilig. Immers, als een maatregel nodig is, wil Blijvend Veilig met dezelfde koppel medewerkers in het gezin doorgaan. Een dilemma is daarbij het in standhouden van de werkrelatie met het gezin, ondanks dat een maatregel nodig geacht wordt om de veiligheid van kinderen te kunnen waarborgen.

### **Gecertificeerde Instelling mag niet hulpverleners**

Een GI-medewerker mag volgens de wet niet hulpverleners. Dat schuurt met de Blijvend Veilig aanpak. Een Blijvend Veilig medewerker doet in alle gezinnen aan motiverende gespreksvoering om gezinsleden mee te krijgen om aan de veiligheid en risico's te werken. Een gezinslid realiseert zich dan dat een risico aangepakt moet worden. Het erkennen van risico's is de eerste fase van hulpverleners. Ook is Blijvend Veilig soms actief in meer praktische vormen van hulpverleners, zodat het gezin zich geholpen voelt. Dat draagt bij aan de vertrouwensrelatie waardoor ook onderwerpen kunnen worden besproken waar het gezin niet meteen voor gemotiveerd is.

### **Blijvend Veilig doet onderzoek van Veilig Thuis; Veilig Thuis-onderzoek eindigt met een conclusie**

Veilig Thuis heeft de wettelijke opdracht om tot een uitspraak te komen of er wel of niet huiselijk geweld en/of kindermishandeling heeft plaatsgevonden. Blijvend Veilig neemt nu de gezinnen over op het moment dat de backoffice van Veilig Thuis onderzoek zou doen. Blijvend Veilig doet nu het onderzoek en gaat vervolgens verder met het gezin. Het onderzoek vindt plaats als onderdeel van de directe veiligheidsfase.

Bij gezinnen waarbij nader inzien door Blijvend Veilig geconstateerd wordt dat er geen sprake van onveiligheid is, brengt Blijvend Veilig het gezin en alle informanten die gesproken zijn op de hoogte dat Blijvend Veilig het traject afrondt met de conclusie dat er geen kindermishandeling en huiselijk geweld heeft plaatsgevonden.

Bij gezinnen waar Blijvend Veilig mee doorgaat, is het maar de vraag of een conclusie van het onderzoek officieel met een brief afgerond moet worden. Liever niet zelfs. Zoals S. van Arum aangeeft in zijn Top-3 aanpak, mogen de woorden kindermishandeling en huiselijk geweld zelf niet meer voorkomen. De onveiligheid dient altijd concreet beschreven te zijn, waardoor met het gezin veiligheidsafspraken gemaakt kunnen worden, die de specifieke onveiligheid weten te voorkomen.

### **Nieuwe maatregelen / bevoegdheden**

In gezinnen waarin huiselijk geweld en kindermishandeling plaatsvindt hebben ouders geregeld ook problemen die stress in gezinnen geven, zoals bijvoorbeeld schulden, verslaving, trauma of GGZ-problematiek. Professionals proberen ouders te motiveren om aan de slag te gaan met eigen problematiek. Als dat onvoldoende lukt, volstaat een kindbeschermsmaatregel niet om het accepteren van die hulp af te dwingen. Het is daarom wenselijk dat onderzocht wordt welke andere bevoegdheden er zijn of ontwikkeld kunnen worden om ouders te dwingen om hulp voor zichzelf te accepteren, zodat hun kinderen veilig kunnen opgroeien.

## Bemensing Blijvend Veilig teams

Het bemensen van Blijvend Veilig teams is een kwestie, bijvoorbeeld vanwege de heersende personeelstekorten. Bovendien zijn niet alle medewerkers uit de deelnemende organisaties vanwege houding of competenties geschikt voor Blijvend Veilig. Ook vanwege de aard van de werkzaamheden zullen niet alle medewerkers uit de deelnemende organisaties gemotiveerd zijn voor Blijvend Veilig werk.

Het aantal aspecten dat kan leiden tot onveiligheid in gezinnen is groot. Dat vraagt om een brede kijk van de medewerker op wat er in gezinnen gebeurt. Bij Blijvend Veilig wordt de samenwerking van professionals uit de diverse organisaties met een eigen, specifieke blik op veiligheid daarom juist omarmd. Naarmate er meer diversiteit in deskundigheid en ervaring in het team aanwezig is, is de kans des te groter dat er geen aspecten over het hoofd worden gezien en dat er veiligheidsafspraken worden gemaakt die passend zijn bij de situatie van het gezin en die helpen de veiligheid te vergroten.

Elke medewerker werkt van begin tot eind met het gezin aan de directe en stabiele veiligheid en is voor dat deel dus generalist. Een medewerker is dat niet zomaar opeens. Daarom werken Blijvend Veilig medewerkers in koppels van twee, waarbij beiden verantwoordelijk zijn voor het werken in de gezinnen. De mate van betrokkenheid kan per fase wel verschillen.

Bovendien is het van belang dat het specialisme van medewerkers behouden blijft. Het is nu eenmaal zo dat niet elk gezin onveiligheid op bijvoorbeeld seksueel gedrag laat zien. Als het in een gezin voorkomt, dan is het prettig als de betrokken medewerker kan terugvallen op collega's die vanuit hun kennis en vooral eerdere opgedane ervaring weten hoe dat aan te pakken. Dat geldt ook voor thema's als eer-gerelateerd geweld, ouderenmishandeling, trauma, personen met licht verstandelijke beperking, uitvoeren van een kindbeschermingsmaatregel, ggz aanpak, etc.

Dat betekent dat medewerkers zodra ze iets tegenkomen wat ze niet weten, dat onder woorden hebben te brengen. Vanuit complexiteitsoogpunt is dit vanzelfsprekend. Niemand kan alles weten. Iedereen heeft een eigen perspectief. 'Weten wat je niet weet' doet tegelijkertijd een groot appel op het reflectievermogen van medewerkers en het leerklimaat in teams.

Blijvend Veilig medewerkers normeren en geven aan wat er wel en wat er niet kan (in Nederland) in de omgang met elkaar. Het vraagt veel van de vaardigheden van de medewerker om bij de gezinsleden aan te sluiten, contact en verbinding te leggen, en tegelijkertijd ook te normeren, en onder woorden te brengen dat sommige gedragingen veranderd moeten worden of zelfs achterwege moeten blijven. Er is een leerklimaat nodig waarin alle twijfels en onzekerheden besproken kunnen worden en waarin op het eigen concrete gedrag met elkaar gereflecteerd kan worden.

## Bereikbaarheid van Blijvend Veilig

Gespreksonderwerp is geweest wanneer onveiligheid in gezinnen vooral voorkomt. De wens is uitgesproken om bereikbaar te zijn voor gezinnen vanaf de vroege morgen tot en met een deel van de avond. Het team zelf is met zes medewerkers te klein geweest om al die uren te kunnen dekken.

## Aansturing

Blijvend Veilig lijkt misschien op een bottom-up aanpak, maar dat is het niet. Het is zowel een bottom-up als een top-down ontwikkeling. De bestuurders van zes organisaties zijn de samenwerking met elkaar aangegaan vanuit de overtuiging dat gezinnen veel meer verdienen dan ze krijgen in de 'oude' keten.

De vraagstukken voor de bestuurders zijn:

- Hoe organiseren we het werken als één team om de soms pijnlijke consequenties van het innoveren gezamenlijk te dragen?
- Hoe ziet succes eruit en welke sturingsinformatie moet daarom worden ontwikkeld?
- Hoe worden BV-medewerkers geselecteerd, en welke boodschap en opdracht krijgen de BV-medewerkers mee?

- Hoe de eigen moederorganisatie voor te bereiden op de resultaten van Blijvend Veilig?
- Welke organisatievorm moet Blijvend Veilig krijgen, welke vorm heeft de meeste toegevoegde waarde voor de gezinnen?
- Hoe voorkomen we dat Blijvend Veilig niet een extra organisatie in de keten wordt?
- Hoe gaat Blijvend Veilig concreet samenwerken met wijkteams en de gespecialiseerde zorg?
- Hoe de toezichthoudende instanties te betrekken bij de ontwikkeling van Blijvend Veilig.

De ervaring van de afgelopen maanden leert dat overeenstemming op bestuurdersniveau de samenwerking op het niveau van medewerkers bevordert. Blijvend Veilig betekent organiseren vanuit de bedoeling en de aard van het werk. Dat is een andere manier van organiseren dan gebruikelijk is. De druk van de buitenwereld kan daarom groot zijn om dingen te doen die niet in lijn zijn met de bedoeling. Het is belangrijk dat bestuurders bestand zijn tegen die druk en zelf consequent en consistent blijven handelen.

Van belang is dat medewerkers tijdens het veranderingsproces vertrouwen hebben en houden in hun bestuurders. Daarbij helpt een open en nieuwsgierige houding naar wat bestuurders oppakken, doen en bereiken. Werken in gezinnen is complex, besturen is nog complexer, vooral als zes bestuurders een gezamenlijk traject van de grond willen tillen.

Bestuurders en uitvoerende medewerkers zijn meerdere keren bij elkaar geweest om een grotere gezamenlijke focus in het traject van Blijvend Veilig te krijgen en om misverstanden weg te nemen. Dat helpt de medewerkers. Veranderen is moeilijk, maar het is makkelijker als alle initiatieven, acties, interventies en informele activiteiten elkaar versterken en bevestigen.

Het gaat – zoals omschreven in de transitie van 2015 – om ruimte geven aan de professional; maar niet ongeleid en ook niet onbepaald. Professionals doen het uitvoerende werk. Zij hebben te maken met onveiligheid in gezinnen en dus met onzekerheden. De aantrekkingskracht van bestaande en bekende kaders is dan groot. Een werkende factor in het beteugelen van onveiligheden is, ondanks alles, doorlopend contact houden met het gezin. Daarbij zijn leidinggevend, stafleden en bestuurders met zicht op grotere lijnen nodig om de nieuwe werkwijze te stimuleren en verder te laten groeien.

### Betekenisvol meten

Zoals eerder beschreven zou de veiligheid in kaart gebracht moeten worden, de betekenisvolle metingen. Hoe krijgen we beter in beeld of onze aanpak werkt? We zouden kinderen en volwassenen (0 – 100) kunnen vragen of de veiligheid in hun beleving groter/beter is geworden. Er zijn wel ideeën in het team geopperd, maar die zijn nog niet ten uitvoer gebracht.

Als we vaststellen dat het leerklimaat en het reflecteren in teams en de rest van organisatie belangrijke indicatoren zijn, dan is dat ook een richting om verder uit te werken.

### Consequenties voor deelnemende organisaties

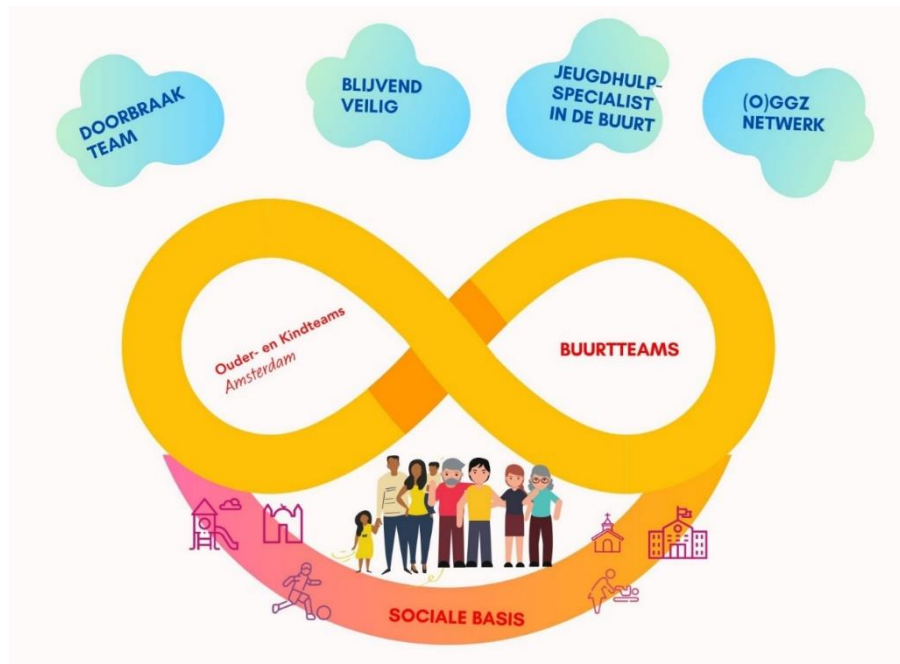
Blijvend Veilig is mede ontstaan om iets te doen aan de overvolle keten. Tijdens het ontwikkelen van Blijvend Veilig is het vanzelfsprekend dat de zes deelnemende organisaties naast Blijvend Veilig bestaan. Die overgangssituatie is begrijpelijk.

Dit mag echter niet de definitieve situatie zijn. Als Blijvend Veilig positief wordt onthaald en mag blijven bestaan, dan heeft dat gevolgen voor de deelnemende organisaties. Als de werkzaamheden van Blijvend Veilig ook nog door (sommige) deelnemende organisaties zouden worden uitgevoerd, dan zou Blijvend Veilig zichzelf uit principe moeten opheffen. Dit geldt ook als we er niet in slagen de inhoudelijke ambities die we hebben met Blijvend Veilig te realiseren.

## Samenwerking met het omliggende veld

Blijvend Veilig is een initiatief in de regio Amsterdam-Amstelland. Contacten zijn gelegd met de diverse instellingen van de verschillende gemeenten.

In de doorontwikkeling van het sociaal domein in Amsterdam staat de burger centraal, waarbij het uitgangspunt is dat zij zo snel mogelijk en zo laagdrempelig mogelijk wordt geholpen, zodat zij zelf, ondersteund door het eigen netwerk, weer verder kan.



Dit is de Amsterdamse situatie. Hoe Blijvend Veilig verder precies een plek gaat krijgen, moet in de komende maanden duidelijk worden. De volgende opmerkingen gaan over hoe Blijvend Veilig als alternatief voor de vele organisaties in de jeugdzorgketen een plek kan krijgen in de visie die in het algemeen sinds 2015 na de transitie is ontstaan: de voorzieningen dicht bij de burgers op wijkniveau. Die noemen we hier met een algemene term "wijkteams". Overeenkomstig de complexiteit van dit werkveld, zal de lokale situatie de precieze plek en samenwerking vormgeven.

Indien nodig kunnen de wijkteams de ondersteuning van een specialist inschakelen. Blijvend Veilig sluit aan op deze visie en is de specialist die kan worden ingeschakeld als veiligheid een factor is geworden.

De medewerkers van de wijkteams zijn de personen die de gezinnen ondersteunen bij hun vragen. Zodra er zich veiligheidskwesties voordoen, kan Blijvend Veilig worden betrokken. Afhankelijk van de situatie in het gezin is deze betrokkenheid meer of minder intensief en van kortere of langere duur. Het kan gaan om één of enkele adviezen. De wijkteammedewerker onderhoudt dan zelf de contacten met het gezin. Het kan ook dat de Blijvend Veilig-medewerker met de wijkteammedewerker meegaat naar het gezin, één keer of meerdere keren. Het kan er ook van komen dat de Blijvend Veilig medewerker tijdelijk de begeleiding van het gezin wat betreft veiligheid overneemt, totdat de veiligheid van dien aard is dat de wijkteammedewerker het verder weer alleen aan kan. Gedurende die tijd blijft de wijkteammedewerker dus wel aangehaakt bij het gezin.

Om de wijkteammedewerkers in staat te stellen om in steeds meer onveiligheidssituaties de gezinnen zelf te kunnen ondersteunen, is het belangrijk dat kennis wordt overgedragen en dat het



leren over veiligheid structureel op gang wordt gebracht, zoals dat nu ook in het Blijvend Veilig team gebeurt.

Deze gradaties van samenwerking geldt net zozeer voor de samenwerking van Blijvend Veilig met de gespecialiseerde zorg die vanuit de schil - tijdelijk - aansluit bij het gezin.

### Landelijke ontwikkelingen

Op steeds meer plaatsen in Nederland is het scenario om wat te doen aan de vele organisaties in de jeugdzorgketen bespreekbaar geworden. Dat zou kunnen leiden tot een nieuwe stelselwijziging. Zo'n stelselwijziging kan aansluiten bij wat Blijvend Veilig nu aan het worden is, maar dat kan ook niet het geval zijn. De landelijke ontwikkelingen kunnen dus zowel een kans als een risico voor Blijvend Veilig zijn.